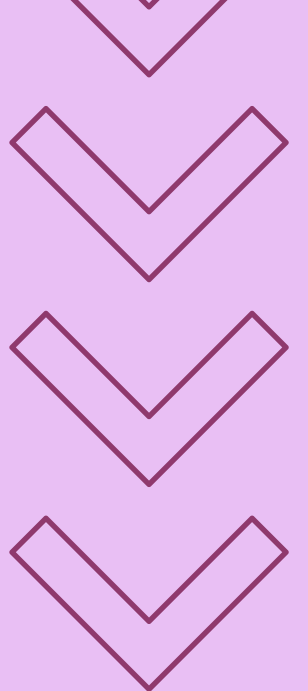


Hombres que odian a las mujeres

MISOGINIA

SECRETARÍA DE LA MUJER DE OOVV DE MADRID



mujer@cgtmadrid-ovarios.org

INTRODUCCIÓN



El concepto de misoginia evoca imágenes y sentimientos de aversión o menosprecio hacia las mujeres, y ha sido un fenómeno persistente a lo largo de la historia.

Este odio hacia lo femenino viene de lejos y ha permeado nuestra sociedad en casi todos los ámbitos.

¿qué significa ser un misógino?

A lo largo del artículo explicaremos qué es la misoginia, cuáles son sus causas y consecuencias, y qué significa ser un misógino.

Además, pondremos algunos ejemplos de realidades cotidianas en las que la misoginia hace acto de presencia.



¿Qué es SER MISÓGINO?

En pocas palabras, **un misógino es aquel que odia a las mujeres y actúa de manera injusta o dañina hacia ellas.**

Ahora bien, ser una persona misógina implica mucho más que una simple antipatía hacia las mujeres; es una actitud compleja que se manifiesta tanto a nivel cultural como psicológico.

Culturalmente, la misoginia se refleja en normas, prácticas y creencias que perpetúan la inferioridad, el desprecio o el odio hacia las mujeres (por ejemplo, creer que se puede hacer lo que se quiera con una mujer, con consentimiento sexual o sin él).

Psicológicamente, puede considerarse como una predisposición o un conjunto de actitudes arraigadas que llevan a una persona a menospreciar a las mujeres, ya sea de manera manifiesta o sutil.



IDENTIFICAR A UN MISÓGINO

Su competitividad se agudiza especialmente cuando una mujer tiene éxito (ya que esto para un misógino es insoportable), mostrando una doble moral a la hora de evaluar lo que es un hombre y una mujer.

Comportamientos reflejan una actitud subyacente de **menosprecio y control hacia las mujeres.**

Muchos pueden presentarse inicialmente como personas encantadoras y seductoras.

Sin embargo, un patrón común en los misóginos es su **trato diferencial y despectivo hacia las mujeres en comparación con los hombres.**



CAUSAS DE LA MISOGINIA

La misoginia surge de una interacción de factores culturales, psicológicos y sociales

- En el origen de la misoginia se encuentra la estructura patriarcal de muchas sociedades, donde el poder y la autoridad están dominados por los hombres, relegando a las mujeres a roles subordinados.

Este sistema patriarcal perpetúa estereotipos de género y desigualdades, creando un ambiente propicio para el desarrollo de actitudes misóginas.

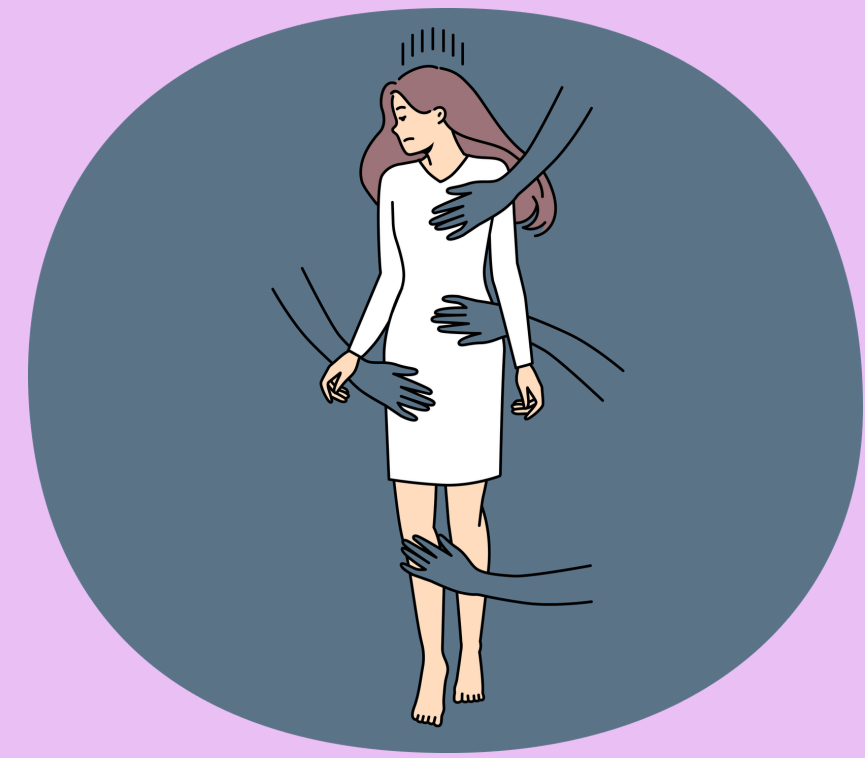
Además, factores como la educación, los medios de comunicación, las religiones y las normas sociales también juegan un papel importante en la perpetuación de la misoginia.

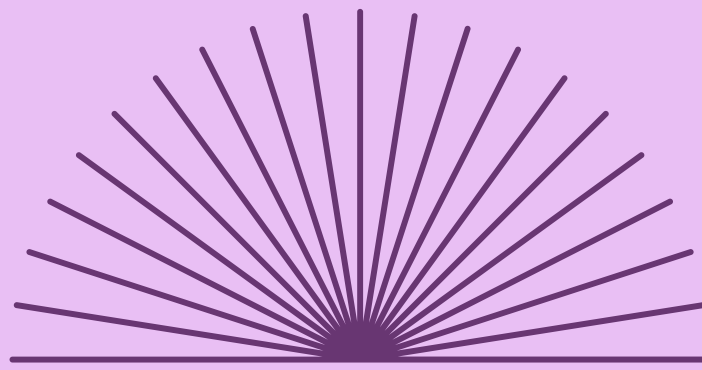
Desde una edad temprana, se transmiten a ambos géneros expectativas y roles específicos que a menudo refuerzan la idea de la superioridad de los hombres y la inferioridad de las mujeres.

Esta forma de educar es, a menudo, muy sutil, y no se cuestiona.

La falta de una representación equitativa y positiva de las mujeres en los medios y en la cultura en general contribuye a una visión sesgada y estereotipada de las mujeres, lo que refuerza aún más la misoginia en la sociedad.

Esta influencia cultural y sistémica puede dar lugar a lo que se conoce como efecto Lucifer, que no es otra cosa que la transformación de personas comunes en perpetradores de maldades.





-También existen **factores psicológicos subyacentes**, como una **inseguridad patológica** en ciertos **hombres, que pueden desencadenar actitudes misóginas.**

Estas actitudes se utilizan como un mecanismo para afirmar su poder y mitigar sus propias inseguridades a través del menosprecio de las mujeres.

Asimismo, **hay hombres que pueden sentirse amenazados por la independencia o el éxito de las mujeres, y recurren a la misoginia como una forma de control y dominación.**

Además, la falta de modelos masculinos positivos que muestren respeto y un trato normal hacia las mujeres también puede contribuir a la formación de actitudes misóginas en los hombres jóvenes.

- Por último, si hablamos de las **consecuencias de la misoginia**, estas pueden ser profundas; **desde la discriminación y limitación de oportunidades para las mujeres hasta la incitación de la violencia física y emocional.**

Esta actitud no solo afecta a las mujeres individualmente, sino que también daña a la sociedad en su conjunto porque perpetúa ciclos de violencia y abuso.

La misoginia forma parte del ciclo de la violencia de género, violencia machista o violencia doméstica, ya que estas actitudes negativas hacia las mujeres suelen ocurrir como un paso previo a actos como el abuso doméstico, el acoso sexual, la humillación por la apariencia física o body shaming, la violencia vicaria y otras formas de agresión.

TIPOS DE MISOGINIA



La misoginia puede adoptar diversas formas, cada una con sus características y modos de expresión específicos, desde la discriminación sutil hasta la violencia explícita.

MISOGÍNIA TRADICIONAL

La misoginia tradicional se basa en **creencias y estereotipos de género arraigados históricamente, donde las mujeres son consideradas inferiores a los hombres.**

Esta forma de misoginia se manifiesta a través de actitudes y comportamientos que subestiman las capacidades y los roles de las mujeres, **relegándolas a posiciones secundarias en la sociedad.**

MISOGINIA VIOLENTA

La misoginia violenta incluye actos de agresión física, emocional o sexual dirigidos específicamente hacia las mujeres.

Esta violencia puede ser tanto explícita como sutil, y abarca desde el abuso doméstico y el acoso sexual hasta formas más encubiertas de intimidación y control.

Este tipo de misoginia es especialmente peligrosa porque busca dañar directamente a las mujeres y minar su dignidad.

MISOGINÍA INTERIORIZADA

La misoginia interiorizada o internalizada se da **cuando las mujeres asimilan y reproducen actitudes misóginas contra sí mismas o contra otras mujeres.**

La misoginia entre mujeres lleva a cuestionarles su propio valor, a limitar sus aspiraciones y a perpetuar estereotipos negativos contra su propio grupo social. Algunos ejemplos para entender lo que es la misoginia interiorizada son la autocrítica excesiva, la justificación de la desigualdad y la discriminación o la aceptación de los roles de género restrictivos.

TIPOS DE MISOGINIA

MISOGINIA DIGITAL

La misoginia digital se manifiesta en el entorno virtual, especialmente en redes sociales y foros en línea.

Incluye ciberacoso, comentarios sexistas, difusión de imágenes sin consentimiento y discursos de odio dirigidos a mujeres.

Esta forma de misoginia puede tener un impacto muy negativo en la autoestima de las mujeres, además del hecho de que perpetúa una cultura de impunidad y anonimato que protege a los agresores.

MISOGINIA EN EL TRABAJO

La misoginia laboral es un claro ejemplo de cómo estas actitudes de rechazo y odio pueden infiltrarse en el ámbito profesional.

Desde comentarios sexistas de un misógino en el trabajo, hasta la brecha salarial y el techo de cristal, las mujeres a menudo tienen que hacer frente a dificultades únicas debido a este fenómeno.

La misoginia laboral incluye la desvalorización de los logros femeninos, la discriminación salarial, la exclusión de posiciones de liderazgo y el acoso en el lugar de trabajo.

Las profesiones donde se observa una mayor presencia de misoginia suelen estar marcadas por estereotipos de género que perpetúan desigualdades en el ámbito laboral.

En general, las profesiones masculinizadas tienden a presentar entornos con mayor machismo y exclusión de mujeres, lo que refuerza la misoginia en estos sectores.

Ya que el hombre se ve obligado a relacionarse con mujeres no por elección personal o seducción, sino debido a las relaciones profesionales.

En este contexto, las tendencias misóginas se intensifican, manifestándose en la infravaloración del trabajo de las mujeres, la humillación personal y laboral y el acoso sexual.

8 actitudes que retratan a las personas misóginas

1. Cosificación del cuerpo de la mujer

Percibir a las mujeres como objetos es una de las principales características de las personas misóginas.

La cosificación hace que, por un lado, se considere a la mujer como un objeto usado para obtener placer y para criar, y por el otro, se le resta valor como ser humano, haciendo que a los ojos de las personas misóginas la mujer solo valga a causa de sus "funciones" y no por su condición humana.

2. Puritanismo selectivo

Otra de las características de las personas misóginas es su tendencia a utilizar de manera selectiva una moral parecida a la puritana en lo que respecta a la sexualidad; concretamente, la aplican solo a la hora de juzgar el comportamiento de las mujeres.

Es por eso que denigran a la mujer que visten o actúan de un modo que se consideran provocativo, mientras que hacen caso omiso de este fenómeno en el caso de los hombres. El valor de la mujer está relacionado básicamente con lo estético y por su capacidad para dar descendencia

3. Tendencia a animar a otras personas para que cosifiquen

La misoginia no es algo que se acostumbre a vivir de manera aislada, sino que está ligada a un modo de ver las cosas que se intenta compartir con los demás.

Eso hace, por ejemplo, que en las personas misóginas sea habitual animar a otras personas a hacer comentarios despectivos o desagradables sobre desconocidas que pasan cerca.

4. Uso de la violencia machista

El uso de la violencia machista, sea física, verbal o simbólica, es la manifestación más evidente de misoginia. Este tipo de violencia se dirige hacia las mujeres de manera sistemática por el hecho de serlo, y es uno de los principales motivos por los que el feminismo reivindica la necesidad de garantizar los derechos de las mujeres.

5. Criminalización sistemática de las víctimas de violencia machista

De este modo, por un lado, se oculta la violencia hacia las mujeres, y por el otro, se legitima el poder que se tiene sobre el cuerpo de estas, al defender la idea de que deben adaptarse a unos roles de género muy definidos.

6. Rechazo al liderazgo femenino

Bajo el influjo de la misoginia, el liderazgo femenino, o **todo lo que implique darle visibilidad a la mujer más allá de sus roles tradicionales, es visto con malos ojos.**

Esto se puede plasmar tanto en el entorno empresarial y organizacional.

7. Tendencias a relacionar las formas bajas de cultura con lo femenino

Otra característica de las personas misóginas es la propensión a considerar que las mujeres consumen formas menores de cultura: malas novelas, malos programas de televisión, malas canciones, etc.

Esta mirada crítica sobre lo que consumen la mayoría de las mujeres no se aplica a la hora de analizar las formas de cultura que consumen masivamente los hombres.

8. Marginación de la mujer

No resulta extraño que las personas misóginas tiendan a rechazar la idea de relacionarse con mujeres más allá del ámbito profesional o de las transacciones económicas.



PREVENCIÓN

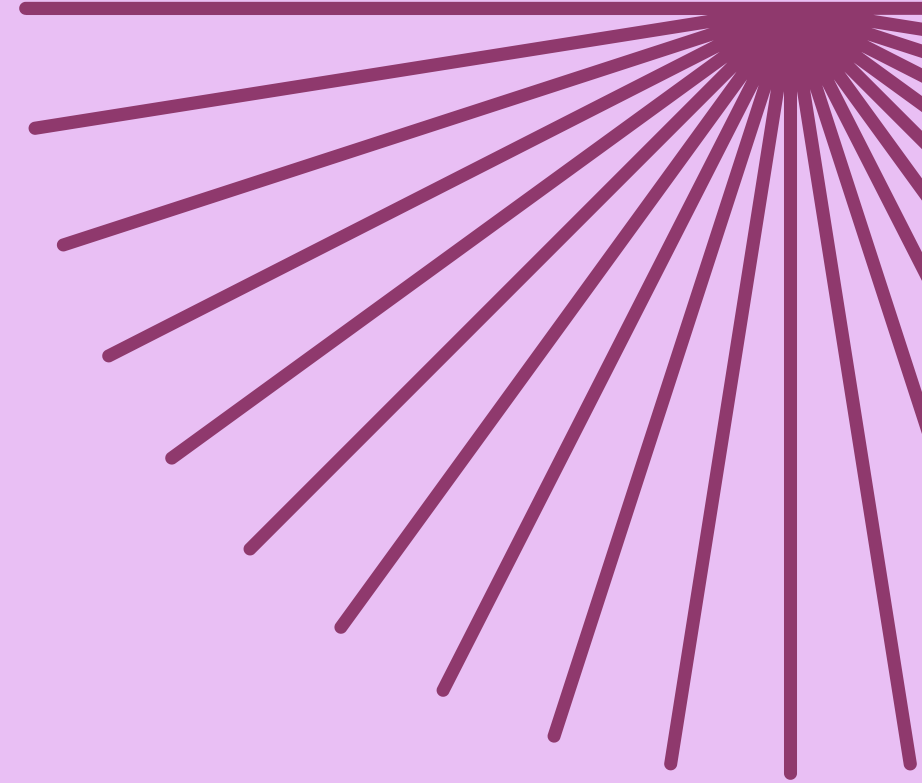
La educación juega un papel crucial en dismantelar los prejuicios y estereotipos de género desde una edad temprana.

Implementar programas educativos que promuevan la igualdad de género y el respeto mutuo puede reducir significativamente la prevalencia de actitudes misóginas.

Te presentamos algunas formas claras y prácticas de prevenir la misoginia.

- **Educar en igualdad desde la infancia:** enseñar a niños y niñas que todos los seres humanos valen lo mismo, sin importar su género.
- **Cuestionar estereotipos de género:** no asumir que hay tareas, comportamientos o roles “propios de mujeres” o “de hombres”.
- **Fomentar el respeto en las relaciones:** enseñar a identificar y rechazar el control, los celos, la violencia o el menosprecio.
- **Escuchar y validar las experiencias de las mujeres:** en vez de minimizar sus vivencias, darles voz y apoyo.
- **Denunciar comportamientos misóginos:** no quedarse callado ante chistes, comentarios o actitudes que ofenden o dañan.
- **Promover líderes y referentes mujeres:** visibilizar a mujeres en ciencia, arte, política y deporte para mostrar que pueden llegar tan lejos como cualquiera.
- **Formarse y sensibilizarse:** leer, participar en talleres o informarse sobre temas de género y derechos humanos.
- **Involucrar a los hombres en la solución:** hablar con ellos sobre cómo pueden reflexionar y actuar de forma más equitativa.

Abordar la misoginia es esencial para construir una sociedad más justa y equitativa.





mujer@cgtmadrid-ovarios.org